

DOC GPO



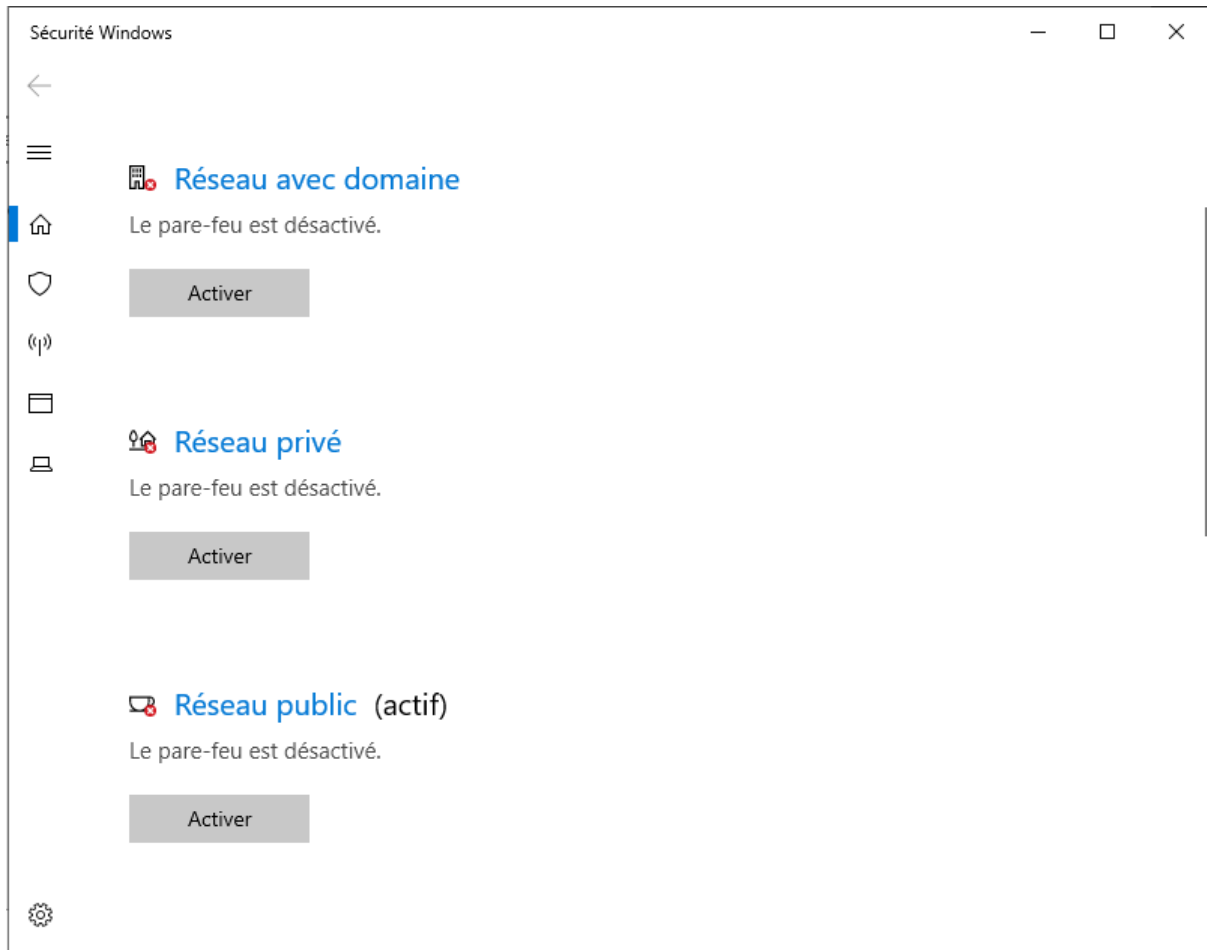
Sommaire

Sommaire.....	2
1. Qu'est-ce que TFTP ?.....	3
2. Prérequis.....	4
3. Qu'est-ce que.....	4
4. Procédure générale.....	5
5. Installation et configuration "NOM".....	9

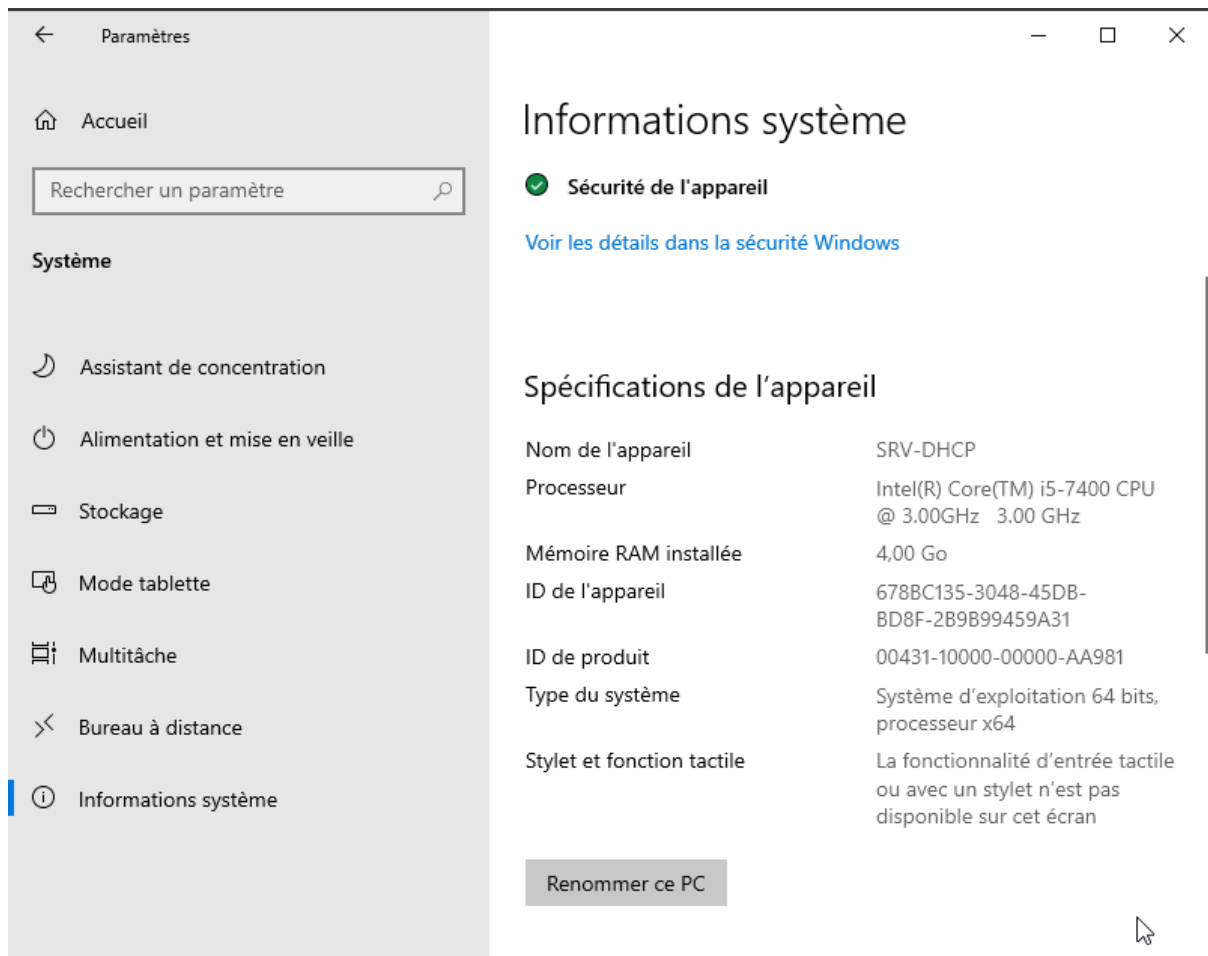
1. Qu'est-ce que un serveur TFTP

Un serveur TFTP est un serveur qui utilise le protocole TFTP pour transférer de petits fichiers sur un réseau. Il est simple, rapide, sans sécurité, et sert surtout à charger des configurations, mettre à jour des firmwares ou démarrer un PC via le réseau (PXE).

1. Procédure générale



Dans les paramètres de sécurité Windows, enlevez le pare-feu.

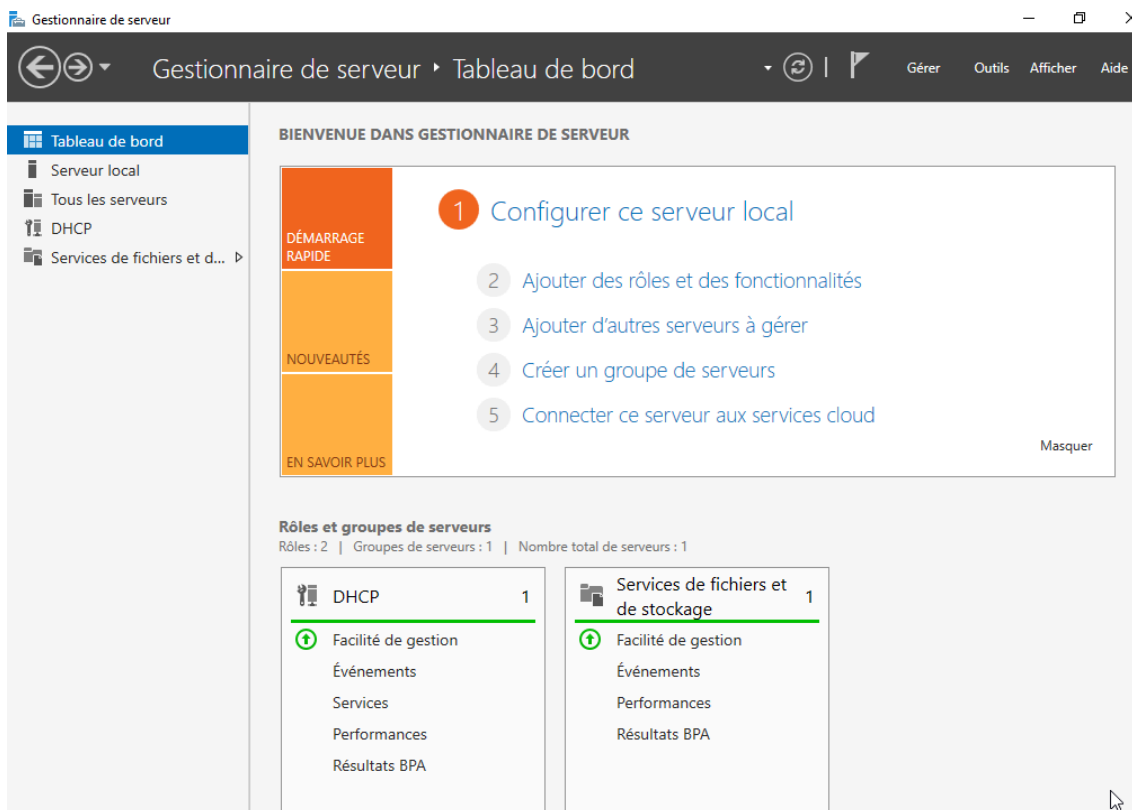


Ouvrez les paramètres informations système et cliquez sur "Renommer ce PC".

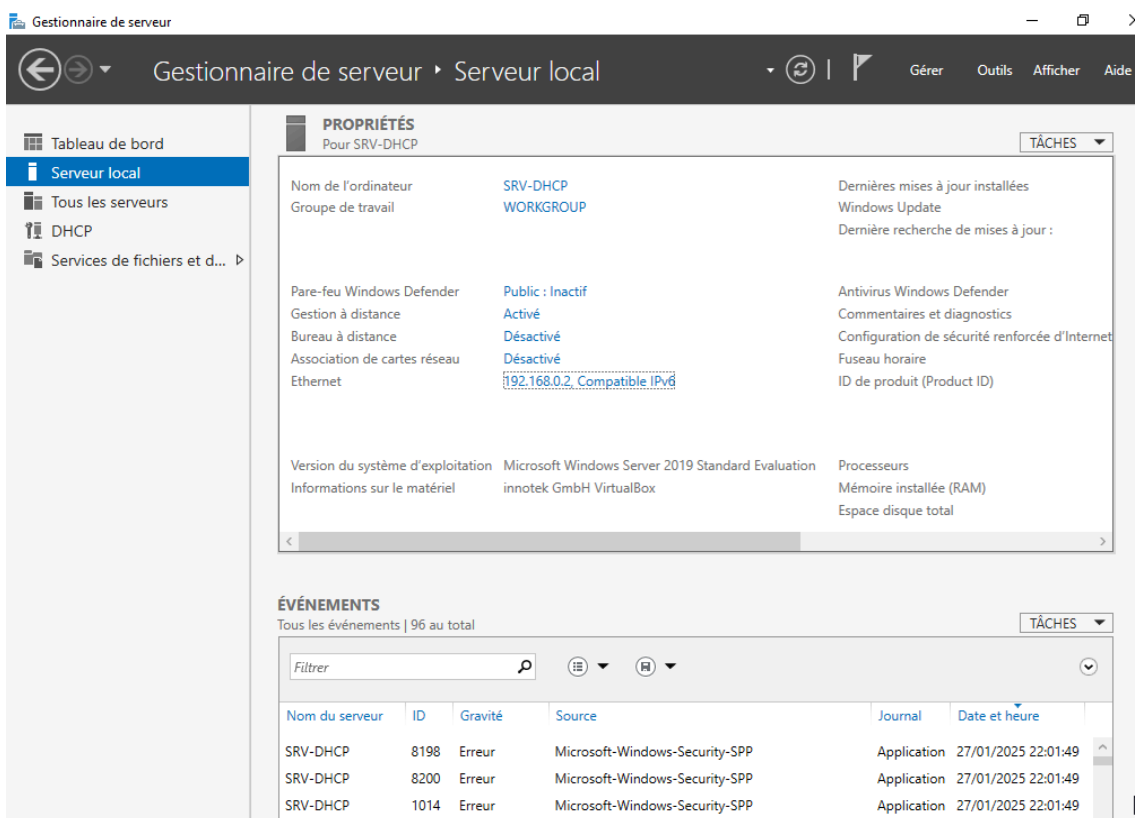
Renommer votre PC

The image shows the 'Renommer votre PC' (Rename your PC) dialog box. It has a blue background. The title is 'Renommer votre PC'. Below the title, it says 'Vous pouvez utiliser une combinaison de lettres, de traits d'union et de chiffres.' (You can use a combination of letters, hyphens, and numbers). It then displays 'Nom actuel du PC : SRV-DHCP'. Below this is a text input field with a cursor. At the bottom right, there are two buttons: 'Suivant' (Next) and 'Annuler' (Cancel).

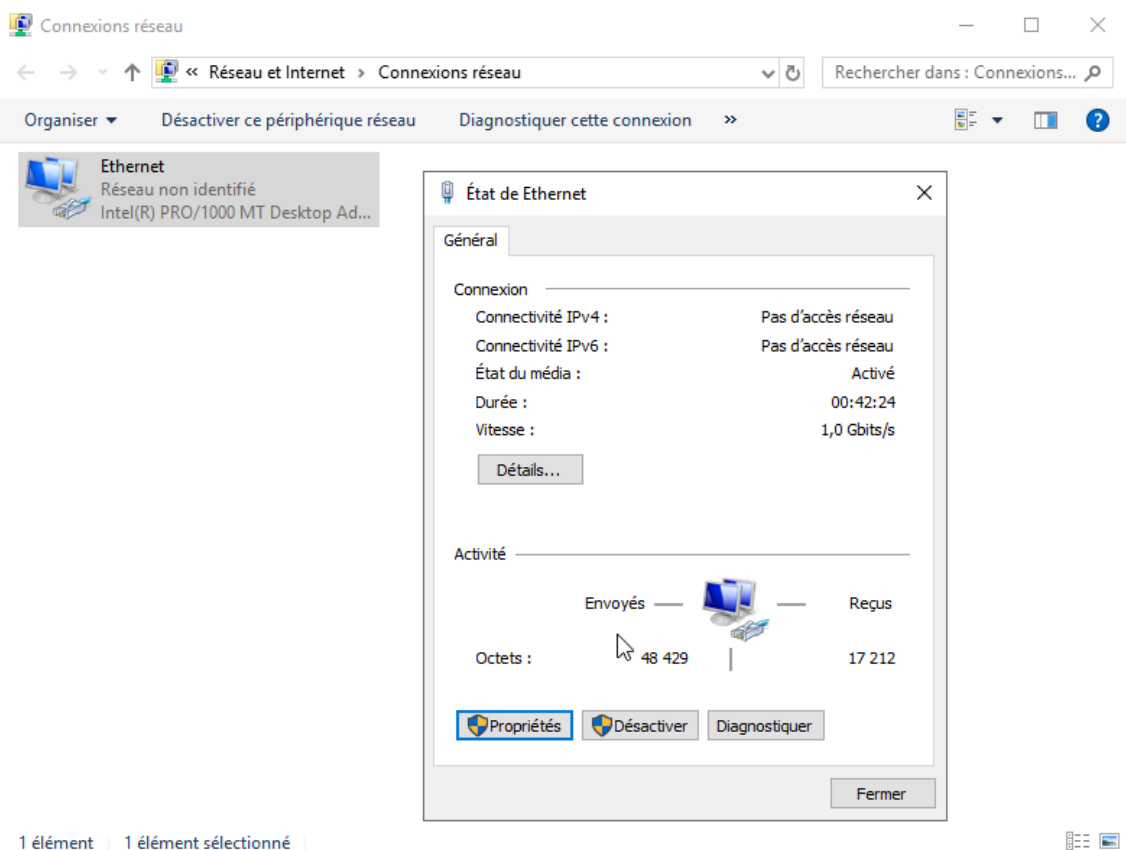
Renommez le PC "SRV-NOM".



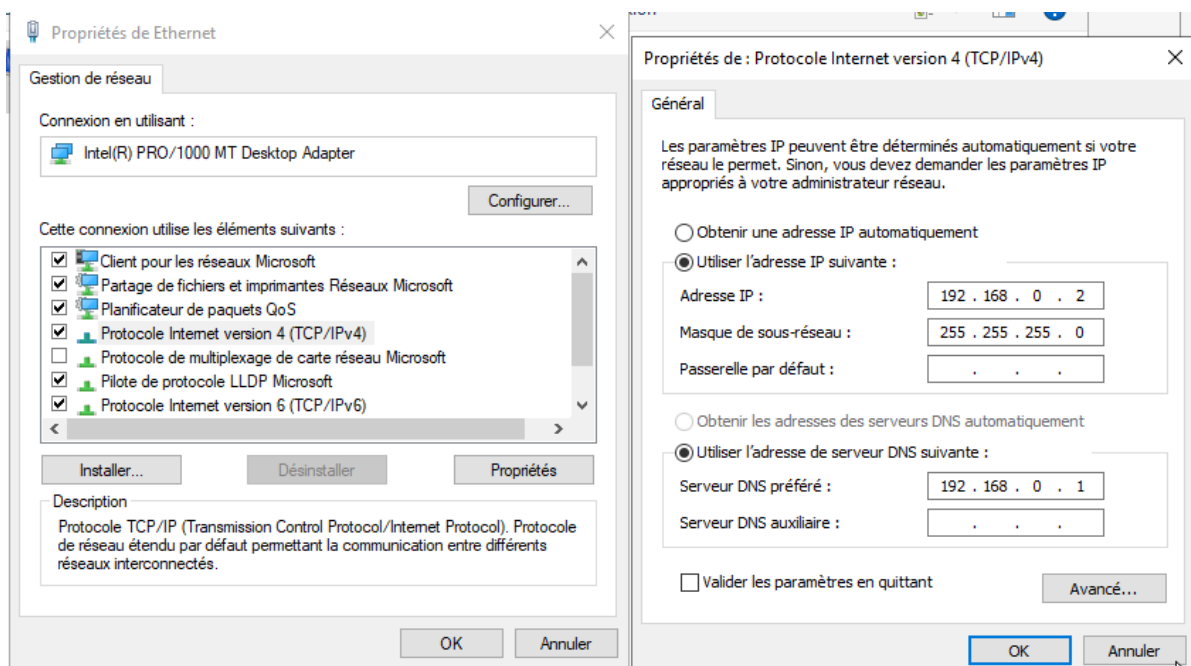
Ouvrez le gestionnaire de serveur et cliquez sur “Configurer ce serveur local”.



Cliquez sur l'adresse IP actuelle.



Cliquez sur “Ethernet” puis sur “Propriétés”.

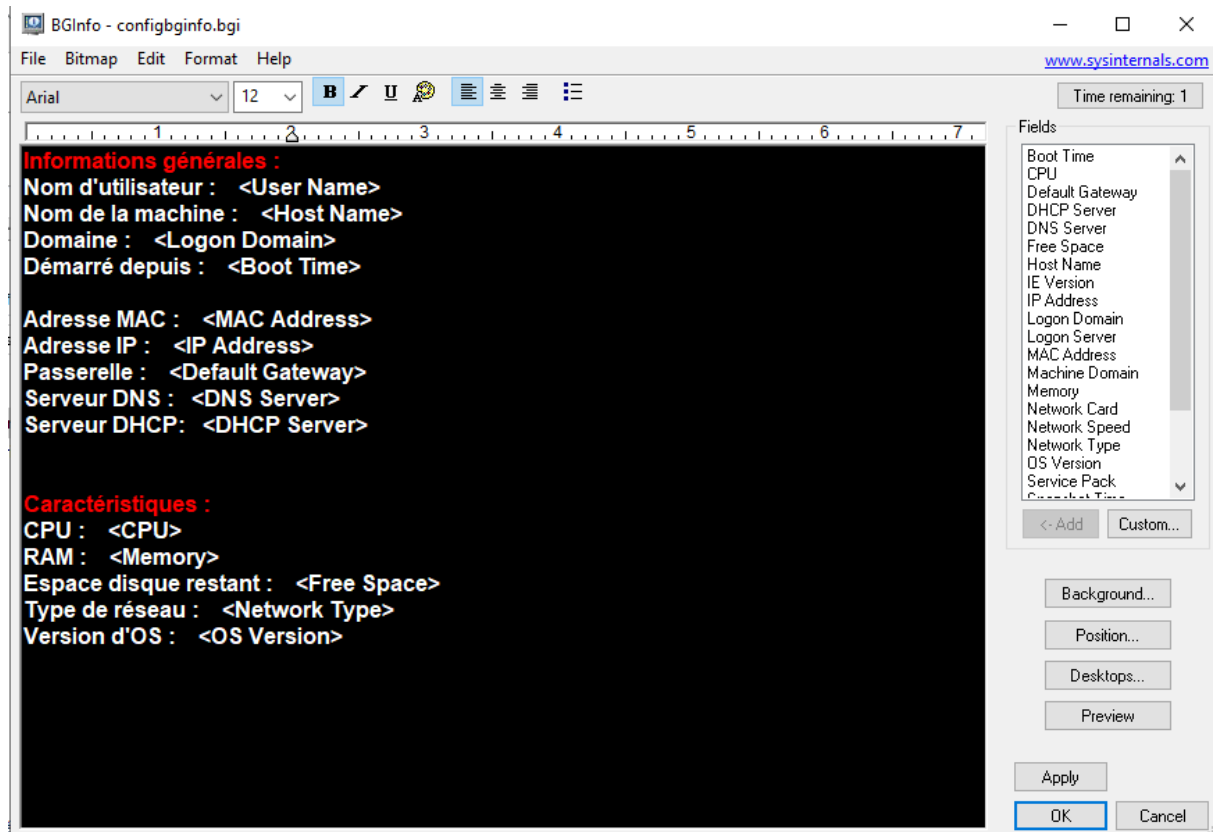


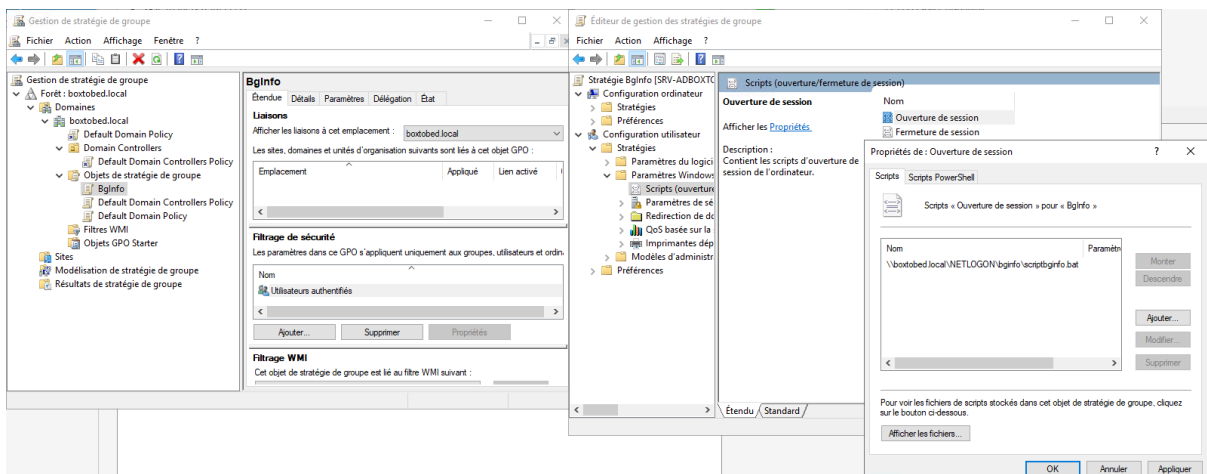
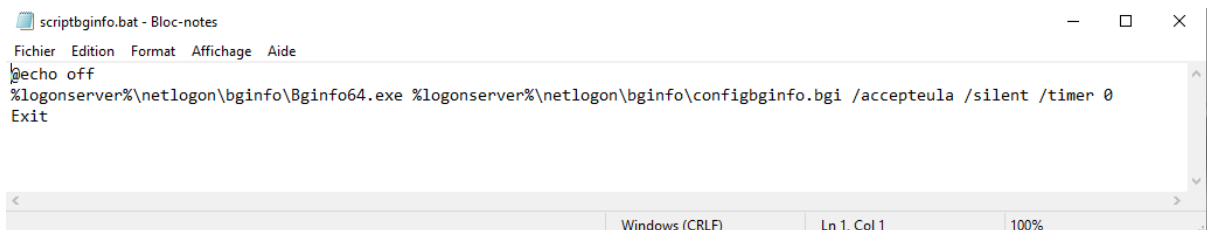
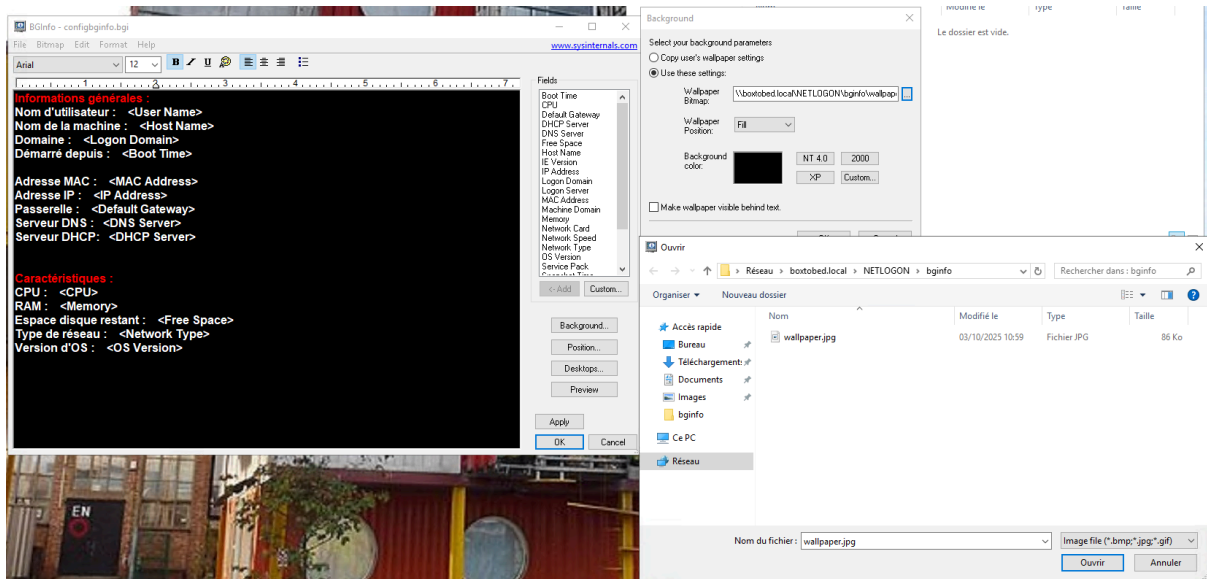
Cliquez sur “Protocole Internet version 4 (TCP/IPv4)”.

Définissez l'adresse IP, le masque de sous-réseau ainsi que l'adresse du serveur DNS. Ici l'adresse IP sélectionnée est “IP”.

2. Installation et configuration “NOM”

BGINFO





Mettre en place une politique de mot de passe renforcé

Créer Paramètres de mot de passe : PSO_BOXTOBED

Paramètres de mot de passe

S'applique directement à

Nom : * PSO_BOXTOBED

Priorité : * 1

☒ Appliquer la longueur minimale du mot de passe

Longueur minimale du mot de passe (caractères) : * 12

☒ Appliquer l'historique des mots de passe

Nombre de mots de passe mémorisés : * 24

☒ Le mot de passe doit respecter des exigences de complexité

☐ Stocker le mot de passe en utilisant un chiffrement réversible

☒ Protéger contre la suppression accidentelle

Description :

Options d'âge du mot de passe :

☒ Appliquer l'âge minimal de mot de passe

L'utilisateur ne peut pas changer le mot de passe d'... * 1

☒ Appliquer l'âge maximal de mot de passe

L'utilisateur doit changer le mot de passe après (jour...) * 365

☒ Appliquer la stratégie de verrouillage des comptes :

Nombre de tentatives de connexion échouées autorisé : * 10

Réinitialiser le nombre de tentatives de connexion écho... * 30

Le compte va être verrouillé

☒ Pendant une durée de (mins) : * 30

☐ Jusqu'à ce qu'un administrateur déverrouille manuellement le compte

S'applique directement à

Nom

Courrier

Utilisateurs du domaine

Ajouter...

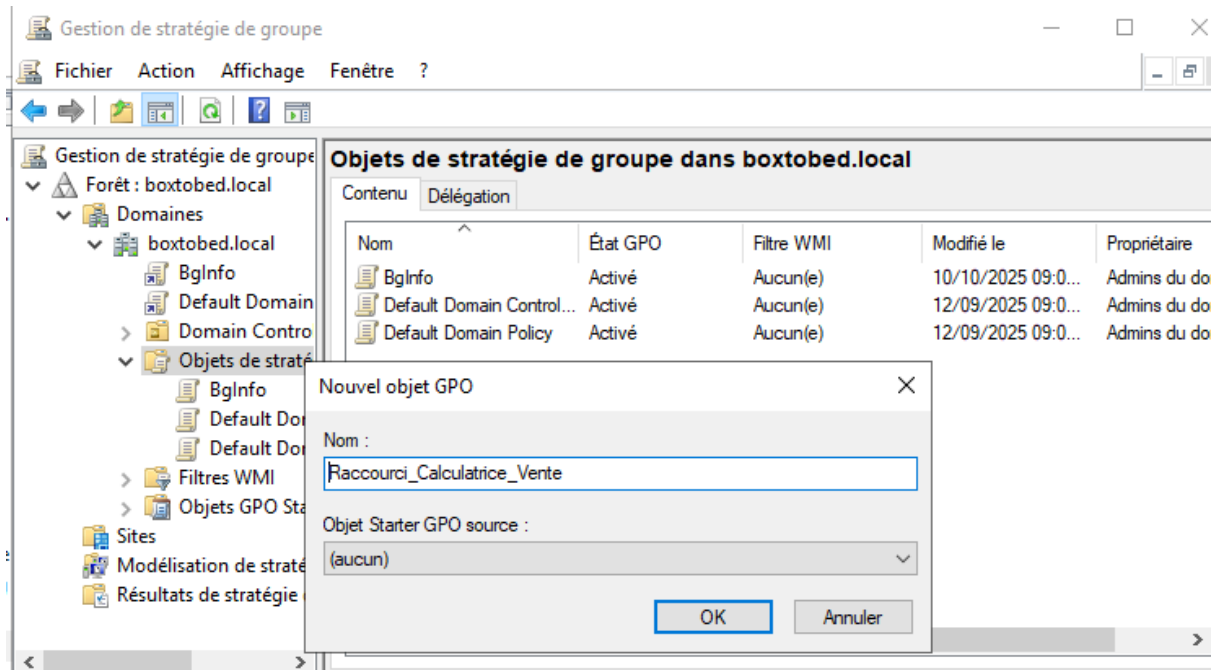
Supprimer

Informations supplémentaires...

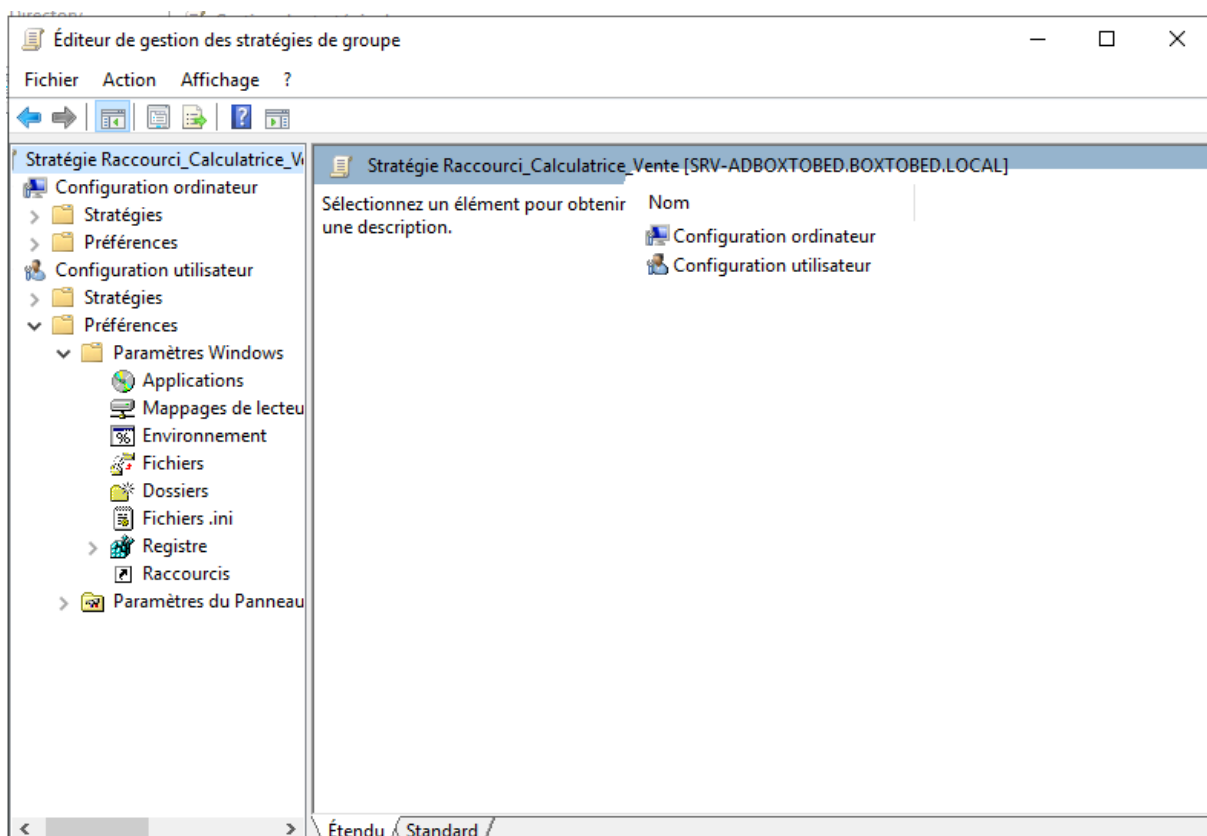
OK

Annuler

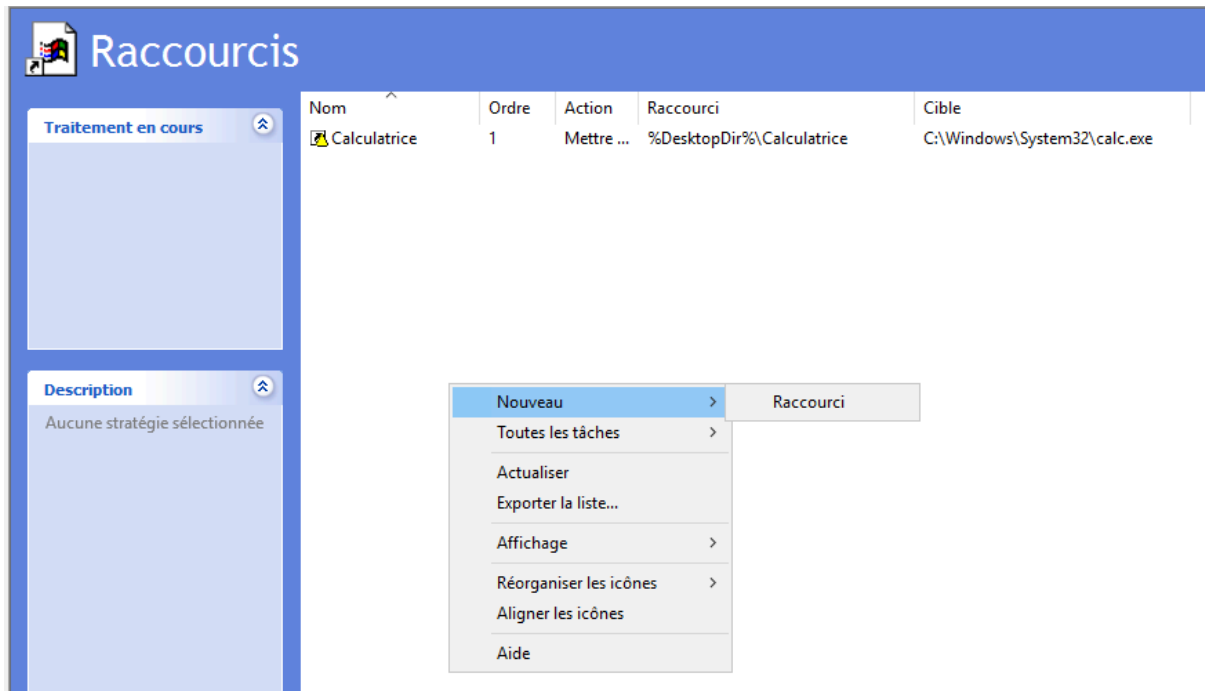
Ajouter le raccourci de la calculatrice sur le bureau pour l'équipe de vente



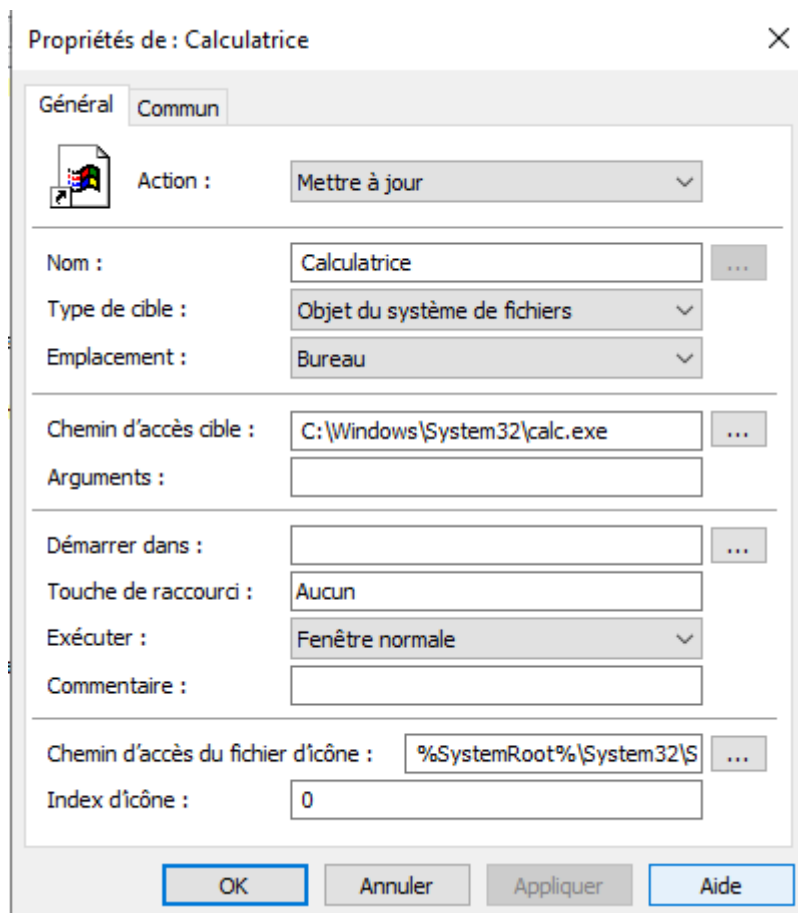
créé objet GPO

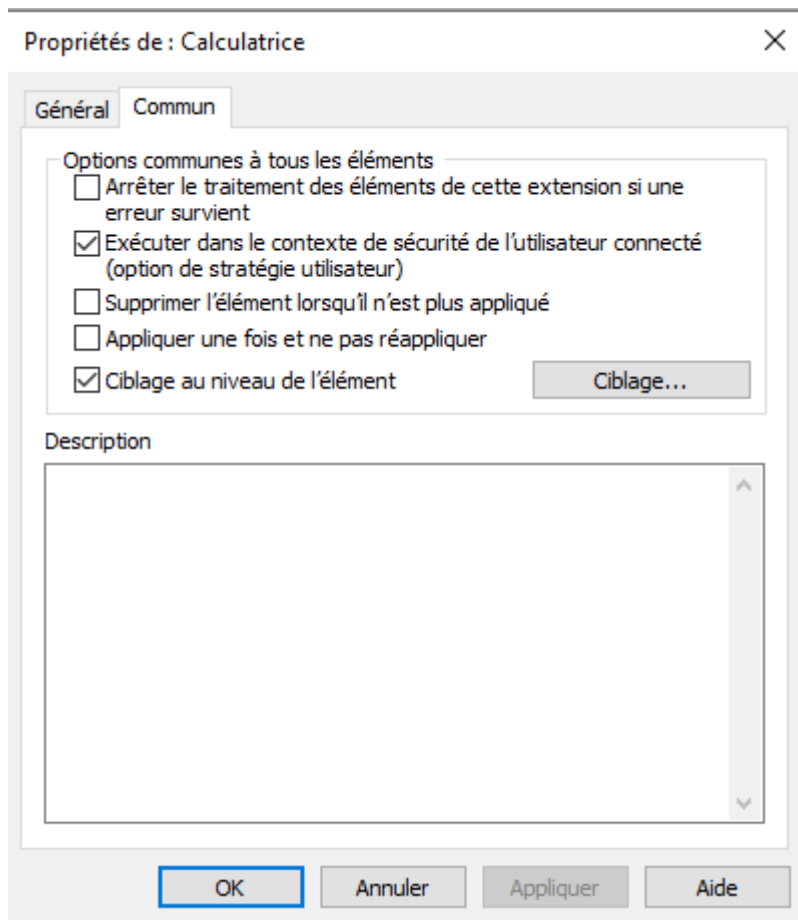
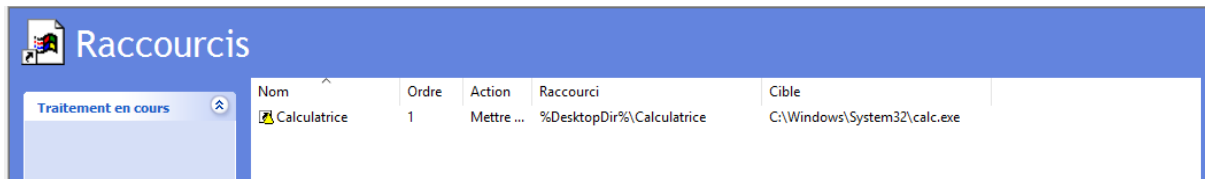


aller dans raccourcis

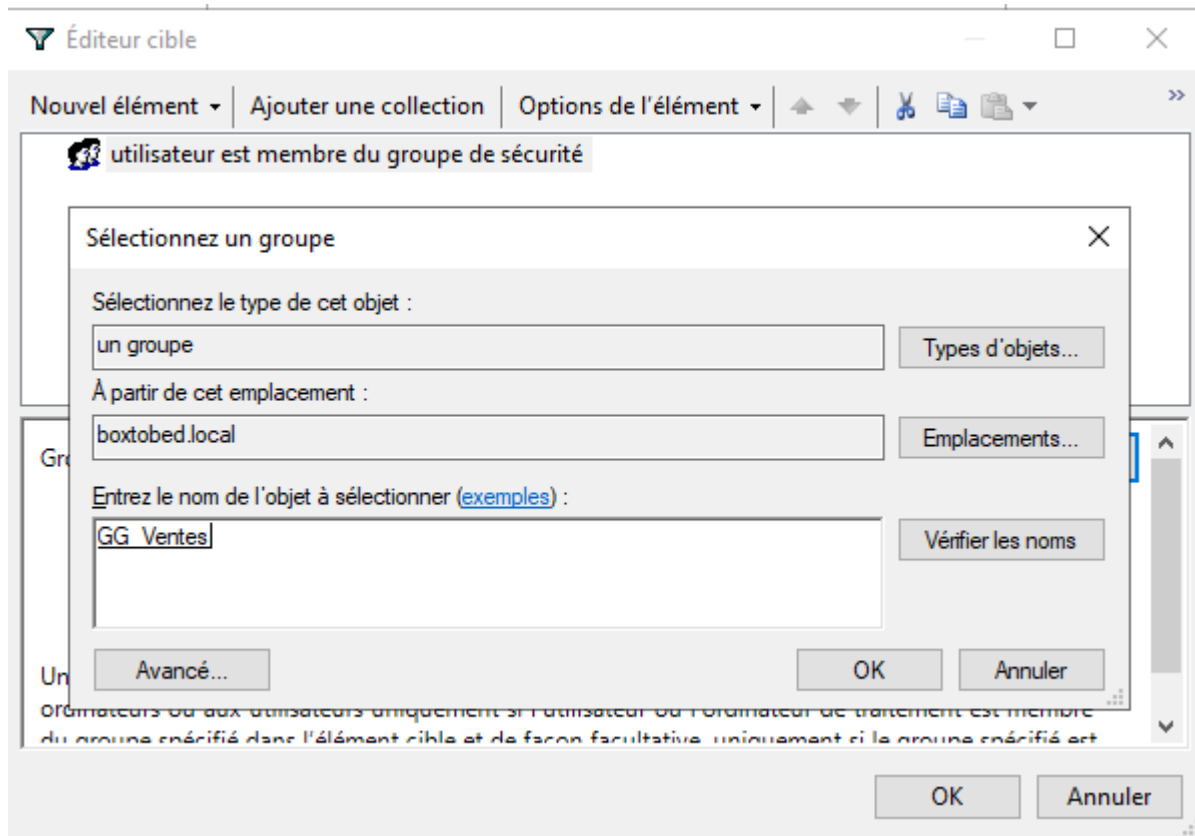


Clique droit créer un nouveau raccourci.





aller dans commun et ciblage



mettre le groupe vente.

Pareil pour le bloc notes

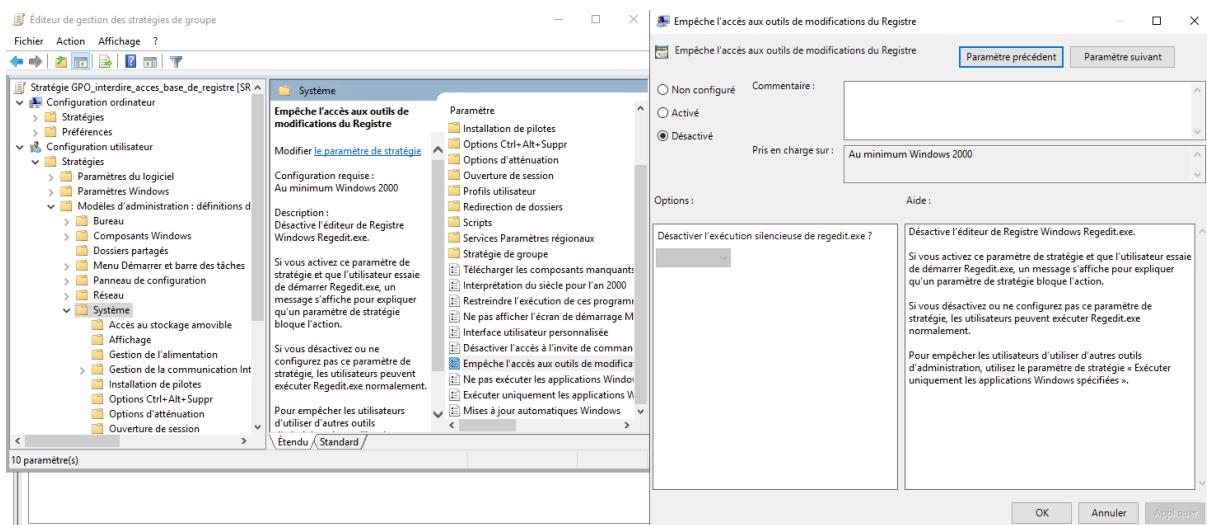
Test vente calclatrice



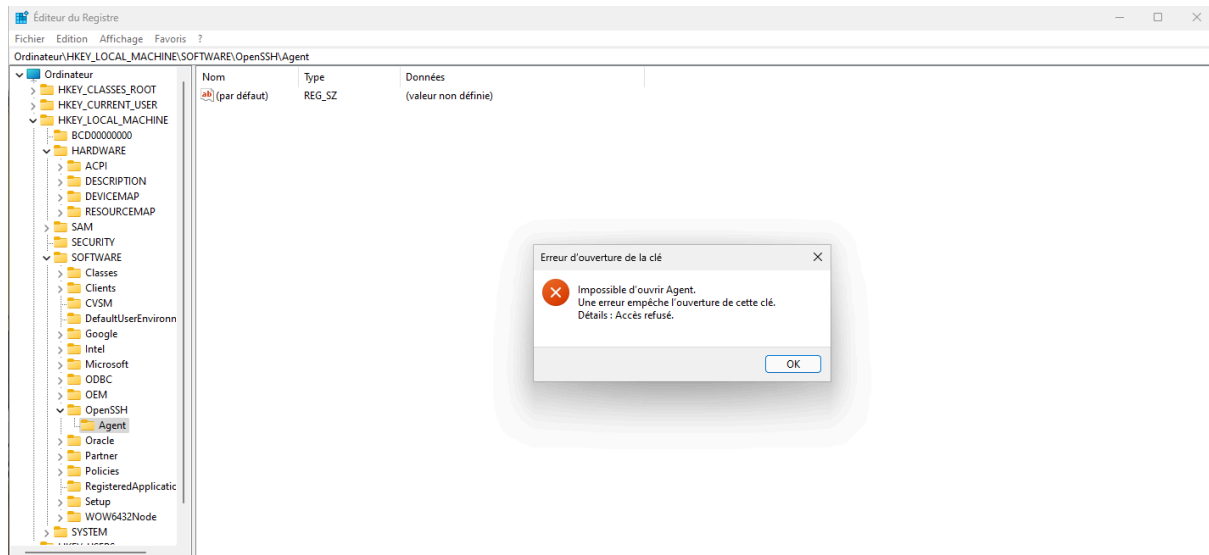


Test marketing bloc notes

Interdire l'accès à la base de registre



Test



Après l'installation d'une mise à jour avec Windows Update, obligez l'utilisateur à redémarrer son poste sous 1h pour l'application de la MAJ.

Nouvel objet GPO

Nom :

Objet Starter GPO source :

OK Annuler

Windows Update

Délai de redémarrage pour les installations planifiées

Modifier [le paramètre de stratégie](#)

Configuration requise :
 Windows 7, Windows Server 2008 R2, Windows Vista, Windows Server 2003, Windows XP SP2, Windows XP SP1, Windows 2000 SP4, Windows 2000 SP3

Description :
 Indique la durée pendant laquelle les mises à jour automatiques doivent attendre avant de procéder à un redémarrage planifié.

Si l'état Activé est sélectionné, un redémarrage planifié se produira au bout du nombre de minutes spécifié après le report de la première demande de redémarrage.

Si l'état est Désactivé ou Non configuré, la durée d'attente par défaut sera de 15 minutes.

Remarque : cette stratégie s'applique uniquement lorsque le service Mises à jour automatiques est configuré pour effectuer des installations planifiées de mises à jour. Si la stratégie Configuration du service Mises à jour automatiques est désactivée, cette stratégie n'a aucun effet.

Paramètre	État	Commentaire
Autoriser le ciblage côté client	Non configuré	Non
Autoriser le téléchargement automatique des mises à jour s...	Non configuré	Non
Autoriser les mises à jour signées provenant d'un emplacem...	Non configuré	Non
Autoriser les non-administrateurs à recevoir les notifications...	Non configuré	Non
Configuration du service Mises à jour automatiques	Non configuré	Non
Configurer la notification de redémarrage automatique requ...	Non configuré	Non
Configurer le redémarrage automatique des notifications d'...	Non configuré	Non
Configurer le redémarrage automatique des notifications de...	Non configuré	Non
Délai de redémarrage pour les installations planifiées	Non configuré	Non
Désactiver le redémarrage automatique pour les mises à jou...	Non configuré	Non
Désactiver les notifications de redémarrage automatique po...	Non configuré	Non

Délai de redémarrage pour les installations planifiées

Paramètre précédent Paramètre suivant

☐ Non configuré
☒ **Activé**
☐ Désactivé

Commentaire :

Pris en charge sur :
 Windows 7, Windows Server 2008 R2, Windows Vista, Windows Server 2003, Windows XP SP2, Windows XP SP1, Windows 2000 SP4, Windows 2000 SP3

Options :

Attendre pendant la durée suivante avant un redémarrage planifié (minutes) :

Aide :

Indique la durée pendant laquelle les mises à jour automatiques doivent attendre avant de procéder à un redémarrage planifié.

Si l'état Activé est sélectionné, un redémarrage planifié se produira au bout du nombre de minutes spécifié, après le report de la première demande de redémarrage.

Si l'état est Désactivé ou Non configuré, la durée d'attente par défaut sera de 15 minutes.

Remarque : cette stratégie s'applique uniquement lorsque le

Étendu / Standard